

Adaptační strategie přizpůsobení se změnám klimatu města Týnce nad Sázavou



Vodní
nádrž
Krusičany

Návrhová část

VODNÍ NÁDRŽ KRUSIČANY (TLOSKOVSKÝ POTOK)

1 POPIS NAVRHOVANÝCH OPATŘENÍ

Malá vodní nádrž je navrhovaná na Tloskovickém potoce cca 400 m nad zástavbou obce Krusíčany. Navrhována je tzv. polosuchá nádrž, tedy nádrž, která disponuje trvalým částečným nadržněním a velkým retenčním prostorem (tj. prostor, který je běžně volný a zaplňuje se až za povodňových průtoků). Nádrž by měla zvýšit povodňovou ochranu nejen v lokalitách spadajících pod obec Krusíčany, ale také v povodí jako celku. Navrhována je výstavba zemní hráze a hlavních objektů hráze (spodní výpust a bezpečnostní přeliv). V kapitole 3 jsou uvedeny základní parametry nádrže.

V případě realizace nádrže bude nezbytné kácení dřevin na pozemku určeném k plnění funkce lesa.

Parametry nádrže budou stanoveny až po provedení řádného průzkumu lokality, včetně podrobného zaměření území.

2 DŮVOD REALIZACE OPATŘENÍ

Tento typ nádrže primárně zajišťuje určitý stupeň protipovodňové ochrany - zachycuje objem povodňové vlny při přívalových srážkách, a snižuje průtok na tzv. neškodný odtok, stanovený na základě posouzení kritických míst v zastavěném území, které má nádrž chránit. Zároveň nová nádrž působí pozitivně s ohledem na krajinotvornou funkci (jako funkční biotop) a slouží k zachycení živin z povodí vedoucí k celkovému zlepšení stavu vody v toku a nádržích dále po toku. Dalším významným efektem polosuché nádrže je zachycení části (zejména hrubších) splavenin v případě extrémních srážkových a erozních událostí v povodí nad nádrží.



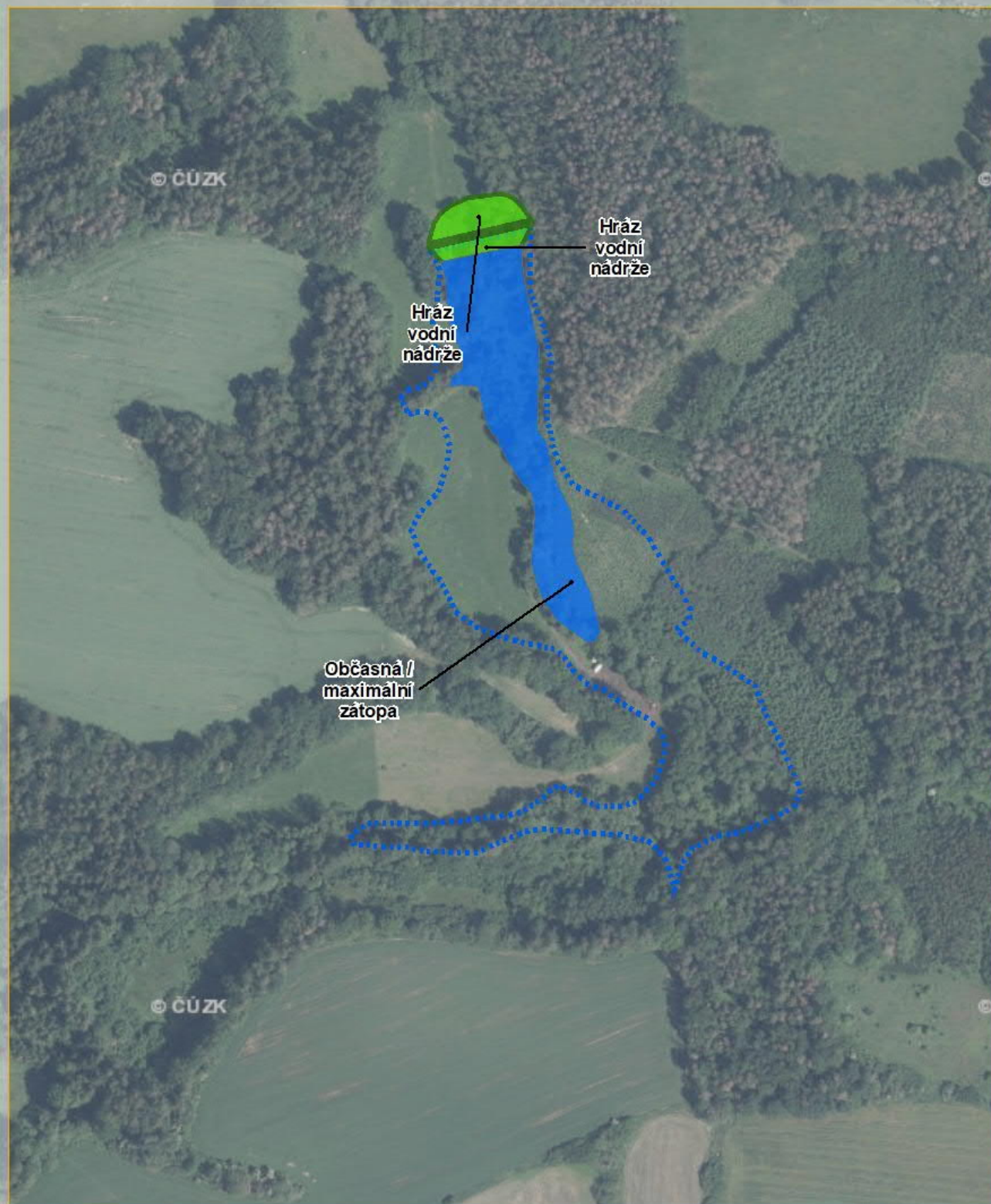
Zdroj: Sweco



Zdroj: <http://www.pla.cz/>



Zdroj: <https://orjiznicechy.lesy.cz>



3 ZÁKLADNÍ PARAMETRY

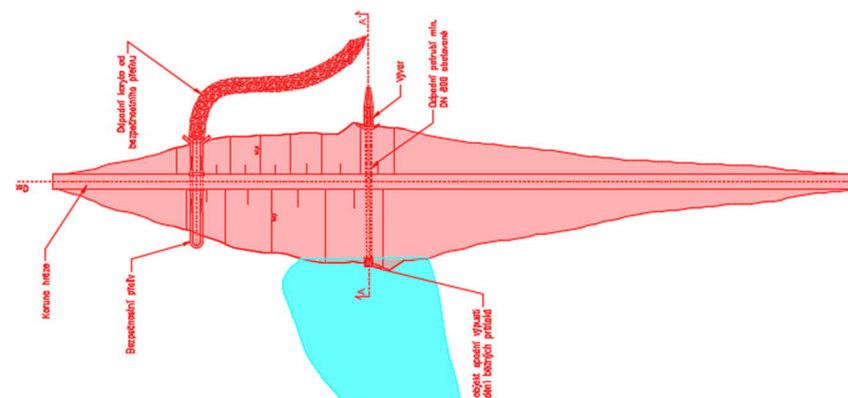
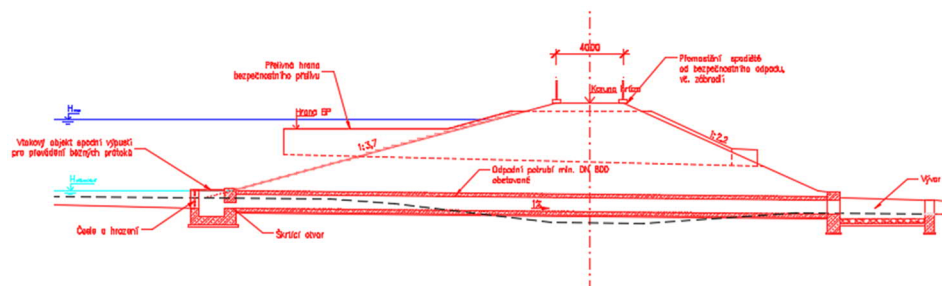
Níže jsou uvedeny orientační parametry opatření, jejichž přesné stanovení bude možné až na základě podrobnějšího rozpracování a místního inženýrsko-geologického průzkumu.

Polosuchá vodní nádrž

Max. výška/hloubka opatření	7 / 6 m
Max. plocha opatření	40 000 m ²
Max. objem opatření	80 000 m ³
Orientační investiční náklady	10 000 tis. Kč

Doplňková volitelná opatření

Přístupová cesta, kácení, úpravy v maximální zátopě



4 ÚZEMNÍ STŘETY

Územní střety byly hodnoceny na základě územně analytických podkladů a územně plánovací dokumentace města. Dle ÚP města Týnec nad Sázavou byl zjištěn střet navrhovaného opatření (nádrže) s koridorem pro dálnici D3. Obvod stavby nádrže leží v ochranném pásmu dálnice, samotné těleso navrhované dálnice je ve středu pouze s okrajem občasné zátopy.

Navrhované opatření není ve střetu s žádným stávajícím vedením technické a dopravní infrastruktury.

5 MAJETKOPRÁVNÍ SITUACE

Opatření (tj. včetně maximální zátopy VN) se nachází na pozemcích p. č. 1205, 1202/9, 1202/8, 1202/3, 1202/1, 1202/6, 1207/4, 1208, 1207/1, 1207/2, 3842/3, 1071, 3784/1, 1072/5, 1202/4, 1202/5, 1198, 1197, 1194, 1195/1, 1193, 1195/3, 1189, 1190, 1188, 1187, 1185, 1091, 1086, 1087, 1084, 1085, 3841, 1079, 1082, 1075/3, 1076, 1077, 1075/1, 1075/2 v k.ú. Krusičany. Jeden pozemek je ve vlastnictví Povodí Vltavy, menší část pozemků je ve vlastnictví města, ostatní ve vlastnictví soukromém.

6 PŘÍLOHY

- Grafická část:
 - Vzorové příčné profily navrhovaných opatření

